

**T.C.
LÜÜLEBURGAZ KAYMAKAMLIĞI
ŞEHİT RÜSTEM RESUL PERÇİN
ÖZEL EĞİTİM MESLEK OKULU MÜDÜRLÜĞÜ**



**ŐEHİT RÜSTEM RESUL PERÇİN
ÖZEL EĐİTİM MESLEK OKULU
2024-2028 STRATEJİK PLANI**



Okul/Kurum Bilgileri

İli: KIRKLARELİ		İlçesi: LÜLEBURGAZ			
Adres:	Dere Mahallesi Babaeski Yolu 5. km Kümeevler Mevkii No15 Lüleburgaz/KIRKLARELİ	Coğrafi Konum (link):	41°24'16.7"N 27°17'43.9"E		
Telefon Numarası:	0 288 417 10 80	Faks Numarası:	0 288 417 10 80		
e- Posta Adresi:	sehitrustemresulpercinoemo.meb.k12.tr	Web sayfası adresi:	sehitrustemresulpercinoemo.meb.k12.tr		
Kurum Kodu:	762792	Öğretim Şekli:	İkili Eğitim		
Okulun Hizmete Giriş Tarihi: 2017		Toplam Çalışan Sayısı	14		
Öğrenci Sayısı:	Kız	4	Öğretmen Sayısı	Kadın	9
	Erkek	15		Erkek	5
	Toplam	19		Toplam	14
Derslik Başına Düşen Öğrenci Sayısı	:3	Şube Başına Düşen Öğrenci Sayısı	3		
Öğretmen Başına Düşen Öğrenci Sayısı	:2	Şube Başına 30'dan Fazla Öğrencisi Olan Şube Sayısı	:0		
Öğrenci Başına Düşen Toplam Gider Miktarı	70,95 TL	Öğretmenlerin Kurumdaki Ortalama Görev Süresi	4.5		

SUNUŐ

Kurumumuz bünyesinde eğitim gören öğrencilerin bağımsız yaşam becerilerine sahip olarak toplumsal yaşama hazır hale gelmelerini misyon ediniyoruz. Bu çalışma okulumuz birimlerinin eksik ve yeterli yanlarını görerek bu misyon doğrultusunda 2028 yılına kadar yapmamız gerekenleri göstermektedir. 2024-2028 stratejik planımızı gerçekleştirerek okulumuzu her alanda bir üst basamağa taşımak hedefimizdir. Bu hedef öğrencilerimizde istendik davranış değişikliklerini kazandırabilmek için daha etkin çalışan bir okul olmamızı sağlayacaktır

Büyük önder Başöğretmen Mustafa Kemal Atatürk'ü örnek alan bizler; ifade ettiği üzere 'Eğitimde feda edilecek tek bir fert yoktur' sözünü ilke edinerek, okulumuz bünyesinde eğitim gören öğrencilerin bağımsız yaşam becerilerine sahip olarak toplumsal yaşama hazır hale gelmelerini misyon ediniyoruz. Bu çalışma okulumuz birimlerinin eksik ve yeterli yanlarını görerek bu misyon doğrultusunda 2028 yılına kadar yapmamız gerekenleri göstermektedir. 2024-2028 stratejik planımızı gerçekleştirerek okulumuzu her alanda bir üst basamağa taşımak hedefimizdir. Bu hedef öğrencilerimizde istendik davranış değişikliklerini kazandırabilmek için daha etkin çalışan bir okul olmamızı sağlayacaktır.

Alper İLASLAN
Okul Müdürü

İçindekiler

SUNUŞ.....	5
I. BÖLÜM.....	8
1. GİRİŞ VE STRATEJİK PLANIN HAZIRLIK SÜRECİ.....	9
1.1. Strateji Geliştirme Kurulu ve Stratejik Plan Ekibi.....	9
II. BÖLÜM.....	12
2. DURUM ANALİZİ.....	13
Kurumsal Tarihçe.....	14
2.1. Uygulanmakta Olan Stratejik Planın Değerlendirilmesi.....	14
2.2. Yasal Yükümlülükler ve Mevzuat Analizi.....	15
2.3. Üst Politika Belgeleri Analizi.....	17
2.4. Faaliyet Alanları ile Ürün/ Hizmetlerin Belirlenmesi.....	18
2.5. Paydaş Analizi.....	21
2.6. Kurum İçi Analiz.....	26
2.6.1. Teşkilat Yapısı.....	27
Şehit Rüstem Resul Perçin Özel Eğitim Meslek Okulu.....	27
Teşkilat Şeması.....	27
2.7. Dış Çevre Analizi (Politik, Ekonomik, Sosyal, Teknolojik, Yasal ve Çevresel Çevre Analizi -PESTLE).....	33
2.8. GZFT Analizi.....	34
2.9. Tespit ve İhtiyaçların Belirlenmesi.....	37
3. GELECEĞE BAKIŞ.....	41
3.1. Misyonumuz.....	41
3.2. Vizyon.....	41
3.3. Temel Değerler.....	41
3.4. İlkelerimiz.....	42
IV. BÖLÜM.....	44
4. AMAÇ, HEDEF VE PERFORMANS GÖSTERGESİ İLE STRATEJİLERİN BELİRLENMESİ.....	45
4.1. Maliyetlendirme.....	47
V. BÖLÜM.....	48
5. İZLEME VE DEĞERLENDİRME.....	49

KISALTMALAR	
AB	Avrupa Birliđi
AFAD	Afet ve Acil Durum Yönetimi Başkanlığı
AR-GE	Araştırma, Geliştirme
ASO	Akşam Sanat Okulu
BİLSEM	Bilim ve Sanat Merkezi
BŞK. YRD.	Başkan Yardımcısı
DPT	Devlet Planlama Teşkilatı
DynEd	Dynamic Education (Dinamik Eğitim)
DYS	Doküman Yönetim Sistemi
FATİH	Fırsatları Artırma ve Teknolojiyi İyileştirme Hareket
GZFT	Güçlü, Zayıf, Fırsat, Tehdit
İBBS	Türkiye İstatistik Bölge Birimleri Sınıflandırması
İKB	İnsan Kaynakları Bölümü
İSG	İş Sağlığı ve Güvenliği
İŞKUR	Türkiye İş Kurumu
KPSS	Kamu Personeli Seçme Sınavı
MEB	Millî Eğitim Bakanlığı
MEBBİS	Millî Eğitim Bakanlığı Bilişim Sistemleri
MEM	Millî Eğitim Müdürlüğü
RAM	Rehberlik ve Araştırma Merkezi
SP	Stratejik Plan
STK	Sivil Toplum Kuruluşları
SWOT	Strenghts, Weaknesses, Opportunities, Threats (Güçlü, Zayıf, Fırsat, Tehdit)
TKY	Toplam Kalite Yönetimi
TOWS	Threats, Opportunities, Weaknesses, Strenghts (Tehdit, Fırsat, Zayıf, Güçlü)
TÜİK	Türkiye İstatistik Kurumu

I. BÖLÜM

1. GİRİŞ VE STRATEJİK PLANIN HAZIRLIK SÜRECİ

1.1. Strateji Geliştirme Kurulu ve Stratejik Plan Ekibi

Tablo1.Strateji Geliştirme Kurulu ve Stratejik Plan Ekibi Tablosu

Üst Kurul Bilgileri	
Adı Soyadı	Unvanı
Alper İLASLAN	Okul Müdürü
Berat GİRENAY	Müdür Yardımcısı
Nermin RODOSLU	Rehber Öğretmen
Gamze YÜCEL	Öğretmen
Yahya ARARAT	Öğretmen

2024-2028 dönemi stratejik plan hazırlanma süreci Strateji Geliştirme Kurulu ve Stratejik Plan Ekibi'nin oluşturulması ile başlamıştır. Ekip tarafından oluşturulan çalışma takvimi kapsamında ilk aşamada durum analizi çalışmaları yapılmış ve durum analizi aşamasında, paydaşlarımızın plan sürecine aktif katılımını sağlamak üzere paydaş anketi, toplantı ve görüşmeler yapılmıştır. Durum analizinin ardından geleceğe yönelim bölümüne geçilerek okulumuzun amaç, hedef, gösterge ve stratejileri belirlenmiştir.

I- Stratejik Plan Hazırlık Çalışmaları

MEB Strateji Geliştirme Başkanlığının 2013/26 no'lu genelgesi, MEB Strateji Geliştirme Başkanlığının 2024-2028 Stratejik Plan Hazırlık Çalışmaları konulu, 06/10/2022 tarih ve E-66968699-10.06.01-60162336 2024-2028 stratejik plan hazırlama süreci başlatılmıştır.

Hazırlık Dönemi Çalışmaları

Stratejik plan hazırlama süresince geçmiş Stratejik Plan ve okul tarafından yürütülen çalışmalar incelenmiştir. Geçmişte yapılan çalışmalar ve eksikliklerle ilgili kurum personelinin görüşüne başvurulmuştur. Görüş ve öneriler alınırken toplantı ve anket gibi veri toplama yöntemleri kullanılmıştır. Veriler toplandıktan sonra MEB, Kırklareli MEM ve Lüleburgaz MEM stratejik plan taslakları incelenerek temel hedefler belirlenmiştir. Stratejik Plan Üst Kurulu ve Stratejik Plan

hazırlama ekibi oluşturulduktan sonra çalışmalara başlanmıştır.

Şehit Rüstem Resul Perçin Özel Eğitim Meslek Okulu Müdürlüğünün 2024-2028 dönemi stratejik planının hazırlanması sürecinin temel aşamaları şunlardır:

1. Üst Kurul ve Stratejik Plan Ekibinin oluşturulması.
2. Çalışma takviminin hazırlanması.
3. Uygulanacak yöntemlerin ve yapılacak çalışmaların belirlenmesi.

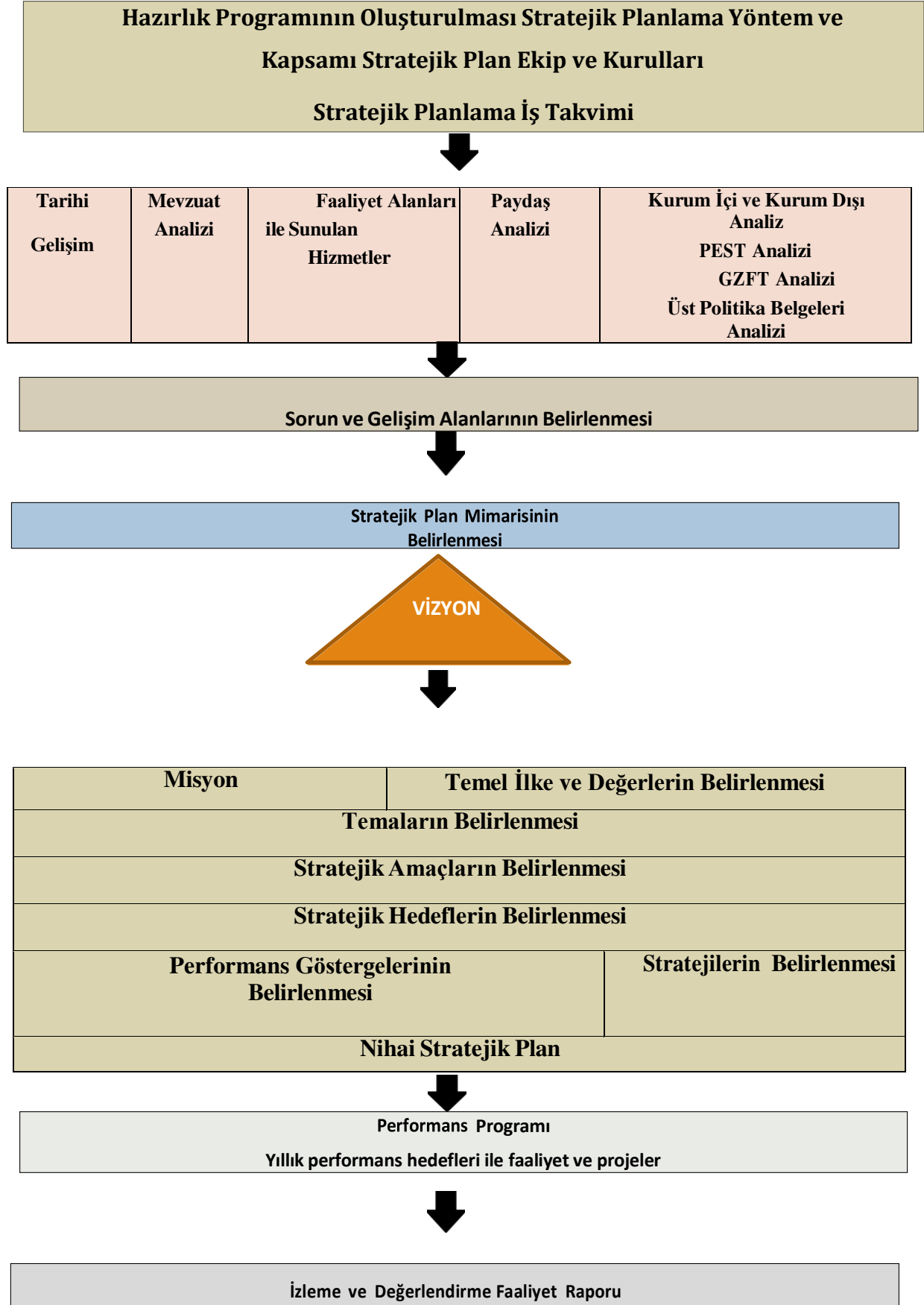
Müdürlüğümüz bünyesinde kurum müdürünün başkanlığında 1 müdür yardımcısı ve 3 öğretmen ve 2 adet Okul Aile Birliği Yönetiminde bulunan velilerin yer aldığı stratejik plan üst kurulu 04/09/2023 tarihinde oluşturulmuştur.

ŞEHİT RÜSTEM RESUL PERÇİN ÖZEL EĞİTİM MESLEK OKULU

Okulumuz 2017 yılında eğitim öğretim faaliyetine başlamıştır. İkili eğitim öğretim yapılmaktadır. Okulumuzda tarım alanı, el sanatları ve yiyecek içecek alanında mesleki eğitim verilmektedir. Derslik başına ortalama 3 öğrenci bulunmaktadır Eğitim öğretim bilgi teknolojileri ile desteklenmektedir. Sınıflarımızın çoğunda akıllı tahta bulunmaktadır. Öğrencilerimizin sosyalleşmesi ve toplum tarafından kabul görmeleri adına diğer eğitim öğretim kurumlarıyla işbirliği gerçekleştirilerek ortak etkinlikler düzenlenmektedir. 2023 yılında okulumuz bahçesine ek bina yapım aşamasındadır. Ek binanın eğitim öğretime açılması itibariyle mevcut binamızda kalıp tam gün eğitime devam edilmesi planlanmaktadır.

Okulumuz çevre ile iyi ilişkiler içerisinde olup okul-veli işbirliği sağlanarak öğrencilerin gelişimleri bireysel eğitim planları doğrultusunda arttırma çalışmaları yapılmaktadır. Okulumuzun tüm öğretmenleri, olarak öğrencilerimizin iyi bir geleceğe sahip olması için çözümün eğitim olmasına inanıyoruz ve bu yönde gayret gösteriyoruz.

STRATEJİK PLANLAMA SÜRECİ



II. BÖLÜM

2. DURUM ANALİZİ

Stratejik planlama sürecinin ilk adımı olan durum analizi, okulumuzun “neredeyiz?” sorusuna cevap vermektedir. Okulumuzun geleceğe yönelik amaç, hedef ve stratejiler geliştirebilmesi için öncelikle mevcut durumda hangi kaynaklara sahip olduğu ya da hangi yönlerinin eksik olduğu ayrıca, okulumuzun kontrolü dışındaki olumlu ya da olumsuz gelişmelerin neler olduğu değerlendirilmiştir. Dolayısıyla bu analiz, okulumuzun/kurumumuzun kendisini ve çevresini daha iyi tanmasına yardımcı olacak ve stratejik planın sonraki aşamalarından daha sağlıklı sonuçlar elde edilmesini sağlayacaktır.

Durum analizi bölümünde, aşağıdaki hususlarla ilgili analiz ve değerlendirmeler yapılmıştır;

- Kurumsal tarihçe
- Uygulanmakta olan planın değerlendirilmesi
- Mevzuat analizi
- Üst politika belgelerinin analizi
- Faaliyet alanları ile ürün ve hizmetlerin belirlenmesi
- Paydaş analizi
- Kuruluş içi analiz
- Dış çevre analizi (Politik, ekonomik, sosyal, teknolojik, yasal ve çevresel analiz)
- Güçlü ve zayıf yönler ile fırsatlar ve tehditler(GZFT)analizi
- Tespit ve ihtiyaçların belirlenmesi

Kurumsal Tarihçe

Okulumuz 2017 yılında eğitim öğretim faaliyetine başlamıştır. İkili eğitim öğretim yapılmaktadır. Okulumuzda tarım alanı, el sanatları ve yiyecek içecek alanında mesleki eğitim verilmektedir. Derslik başına ortalama 3 öğrenci bulunmaktadır Eğitim öğretim bilgi teknolojileri ile desteklenmektedir. Sınıflarımızın çoğunda akıllı tahta bulunmaktadır. Öğrencilerimizin sosyalleşmesi ve toplum tarafından kabul görmeleri adına diğer eğitim öğretim kurumlarıyla işbirliği gerçekleştirilerek ortak etkinlikler düzenlenmektedir. 2023 yılında okulumuz bahçesine ek bina yapım aşamasındadır. Ek binanın eğitim öğretime açılması itibariyle mevcut binamızda kalıp tam gün eğitime devam edilmesi planlanmaktadır.

Okulumuz çevre ile iyi ilişkiler içerisinde olup okul-veli işbirliği sağlanarak öğrencilerin gelişimleri bireysel eğitim planları doğrultusunda artırma çalışmaları yapılmaktadır. Okulumuzun tüm öğretmenleri, olarak öğrencilerimizin iyi bir geleceğe sahip olması için çözümün eğitim olmasına inanıyoruz ve bu yönde gayret gösteriyoruz.

Okulumuzda 5 derslik, 1 yiyecek içecek atölyesi, 2 el sanatları atölyesi, 1 uygulama evi, 1 müzik atölyesi, 1 görsel sanatlar atölyesi, 1 rehberlik servisi, 1 öğretmenler odası 4 idari oda, 1 kapalı spor salonu, 1 konferans salonu 1 yemekhane, 1 hizmetli odası ve depo mevcuttur. Okulumuzun 22000 m²'lik bahçesi mevcut olup 320m²'lik bölümü okul alanı olarak kullanılmaktadır.

2.1. Uygulanmakta Olan Stratejik Planın Değerlendirilmesi

Şehit Rüstem Resul Perçin Özel Eğitim Meslek Okulu 2024-2028 Stratejik Planı; Bakanlığımız Strateji Geliştirme Başkanlığınca yayınlanan 2018/16 Sayılı genelge ve eki Hazırlık Programı çerçevesinde Stratejik Plan Hazırlık Süreci, Durum Analizi, Geleceğe Yönelim olmak üzere üç ana başlıkta 2 amaç ve 4 hedeften oluşturulmuştur. Her yıl temmuz ayında izleme aralık ayında da izleme ve değerlendirme çalışmaları yapılmıştır.

Elde edilen veriler doğrultusunda Stratejik Planımızda yer alan 2 amaçta da belirlenen hedeflere makul düzeyde ulaşılmış. Amaçlarımız kapsamında belirlenen 4 hedefimizden 2 hedefe ulaşılmış, 1 hedefe makul düzeyde ulaşılmış, 1 hedeften sapma görülmüştür.

2.2. Yasal Yükümlülükler ve Mevzuat Analizi

SIRA NO	DAYANAĞIN ADI
1	5018 yılı Kamu Mali Yönetimi ve Kontrol Kanunu
2	Milli Eğitim Bakanlığı Strateji Geliştirme Başkanlığının Genelgesi
3	Milli Eğitim Bakanlığı 2024-2028 Stratejik Plan Hazırlık Programı
4	DPT Müsteşarlığı tarafından hazırlanan Kamu İdareleri İçin Stratejik Planlama Kılavuzu
5	Yüksek Planlama Kurulu Kararları
6	Maliye Bakanlığı Tarafından Hazırlanan Performans Esaslı Bütçeleme Rehberi
7	MEB STRATEJİK PLANI
8	İl Milli Eğitim Müdürlüğü Stratejik Planı
9	14/9/2011 tarihli ve 28054 sayılı resmi gazetede yayınlanarak yürürlüğe giren 652 sayılı MEB' nin teşkilat ve görevleri hakkında kanun hükmünde kararnameye göre belirlenen Bakanlığın görevlerinden 5. Maddedeki “ engellilerin ve toplumun özel ilgi bekleyen diğer kesimlerinin eğitime katılımını yaygınlaştıracak politika ve stratejiler geliştirmek, uygulamak ve uygulamasını koordine etmek” amacını alarak hedeflerimizi belirledik
10	Özel eğitime ihtiyacı olan bireyler için açılan her tür ve kademedeki gündüzlü veya yatılı okul ve kurumlarda; eğitim-öğretim hizmetlerinin yürütülmesiyle ilgili iş ve işlemlerde, okul ve kurumların özelliğine göre; bu Yönetmelik hükümleri ile Bakanlığın okul öncesi, ilköğretim, ortaöğretim ve yaygın eğitim kurumlarıyla ilgili mevzuat hükümleri birlikte uygulanır.
11	Özel Eğitim hizmetleri yönetmeliği

Okulumuz Milli Eğitim Bakanlığı Özel Eğitim Genel Müdürlüğüne bağlı bir ilk ve orta eğitim kurumudur. Örgün olarak hizmet vermekte olan okulumuz 1739 sayılı Millî Eğitim Temel Kanunu gereğince;

Türk Millî Eğitiminin amaç ve ilkeleri doğrultusunda;

1-Öğrencilerin ilgi ve yeteneklerini geliştirerek onları hayata ve üst öğrenime hazırlamak,

2-Öğrencilere, Atatürk ilke ve inkılâplarını benimsetme; Türkiye Cumhuriyeti Anayasası'na ve demokrasinin ilkelerine, insan hakları, çocuk hakları ve uluslararası sözleşmelere uygun olarak

haklarını kullanma, başkalarının haklarına saygı duyma, görevini yapma ve sorumluluk yüklenebilen birey olma bilincini kazandırmak,

3- Öğrencilerin, millî ve evrensel kültür değerlerini tanımalarını, benimsemelerini, geliştirmelerini bu değerlere saygı duymalarını sağlamak,

4- Öğrencileri, kendilerine, ailelerine, topluma ve çevreye olumlu katkılar yapan, kendisi, ailesi ve çevresi ile barışık, başkalarıyla iyi ilişkiler kuran, iş birliği içinde çalışan, hoşgörülü ve paylaşmayı bilen, dürüst, erdemli, iyi ve mutlu yurttaşlar olarak yetiştirmek,

5- Öğrencilerin kendilerini geliştirmelerine, sosyal, kültürel, eğitsel, bilimsel, sportif ve sanatsal etkinliklerle millî kültürü benimsemelerine ve yaymalarına yardımcı olmak,

6- Öğrencilere bireysel ve toplumsal sorunları tanıma ve bu sorunlara çözüm yolları arama alışkanlığı kazandırmak,

7- Öğrencilere, toplumun bir üyesi olarak kişisel sağlığının yanı sıra ailesinin ve toplumun sağlığını korumak için gerekli bilgi ve beceri, sağlıklı beslenme ve yaşam tarzı konularında bilimsel geçerliliği olmayan bilgiler yerine, bilimsel bilgilerle karar verme alışkanlığını kazandırmak,

8- Öğrencilerin becerilerini ve zihinsel çalışmalarını birleştirerek çok yönlü gelişmelerini sağlamak,

9- Öğrencileri kendilerine güvenen, sistemli düşünebilen, girişimci, teknolojiyi etkili biçimde kullanabilen, planlı çalışma alışkanlığına sahip estetik duyguları ve yaratıcılıkları gelişmiş bireyler olarak yetiştirmek,

10- Öğrencilerin ilgi alanlarının ve kişilik özelliklerinin ortaya çıkmasını sağlamak, meslekleri tanıtmak ve seçeceği mesleğe uygun okul ve kurumlara yönleltmek,

11- Öğrencileri derslerde uygulanacak öğretim yöntem ve teknikleriyle sosyal, kültürel ve eğitsel etkinliklerle kendilerini geliştirmelerine ve gerçekleştirmelerine yardımcı olmak,

12- Öğrencileri ailesine ve topluma karşı sorumluluk duyabilen, üretken, verimli, ülkenin ekonomik ve sosyal kalkınmasına katkıda bulunabilen bireyler olarak yetiştirmek,

13- Doğayı tanıma, sevmeye ve koruma, insanın doğaya etkilerinin neler olabileceğine ve bunların sonuçlarının kendisini de etkileyebileceğine ve bir doğa dostu olarak çevreyi her durumda koruma bilincini kazandırmak,

14- Öğrencilere bilgi yüklemek yerine, bilgiye ulaşma ve bilgiyi kullanma yöntem ve tekniklerini öğretmek,

15- Öğrencileri bilimsel düşünme, araştırma ve çalışma becerilerine yönleltmek,

16- Öğrencilerin, sevgi ve iletişimin desteklediği gerçek öğrenme ortamlarında düşünsel becerilerini kazanmalarına, yaratıcı güçlerini ortaya koymalarına ve kullanmalarına yardımcı olmak,

17- Öğrencilerin kişisel ve toplumsal araç-gereci, kaynakları ve zamanı verimli kullanmalarını, okuma zevk ve alışkanlığı kazanmalarını sağlamak yasal görevimizdir.

2.3. Üst Politika Belgeleri Analizi

Üst politika belgeleri;

- 12. Kalkınma Planı
- Cumhurbaşkanlığı Programı,
- Orta Vadeli Program,
- Cumhurbaşkanlığı Yıllık Programı,
- Millî Eğitim Bakanlığı 2024-2028 Stratejik Planı,
- Kırklareli Millî Eğitim Müdürlüğü Stratejik Planı,
- Lüleburgaz Millî Eğitim Müdürlüğü Stratejik Planı ile
- Kırklareli Bölge Kalkınma Planı

Özel Eğitim ve Rehberlik Hizmetleri
Bakanlık tarafından oluşturulan özel eğitim ve rehberlik politikalarını uygulamak,
Resmi eğitim kurumlarınca yürütülen özel eğitimin yaygınlaşmasını ve gelişmesini sağlayıcı çalışmalar yapmak,
Özel eğitim programlarının uygulanma süreçlerini izlemek ve değerlendirmek,
Bilim sanat merkezleriyle ilgili iş ve işlemleri yürütmek,
Rehberlik ve araştırma merkezlerinin nitelikli hizmet vermesini sağlamak,
Rehberlik ve araştırma merkezlerinin ölçme araçlarını sağlamak,
Mobil rehberlik hizmetlerinin uygulanmasını sağlamak,
Madde bağımlılığı, şiddet ve benzeri konularda toplum temelli destek sağlamak,
Engelli öğrencilerin eğitim hizmetleri ile ilgili çalışmalar yapmak,
Rehberlik ve kaynaştırma uygulamalarının yürütülmesini sağlamak,
Rehberlik servislerinin kurulmasına ve etkin çalışmasına yönelik tedbirler almak,
Özel yetenekli bireylerin tespit edilmesini ve özel eğitime erişimlerini sağlamak,
Özel yetenekli bireylerin eğitici eğitimlerini planlamak ve uygulamak,
Özel yetenekli birey eğitimine ilişkin araştırma, geliştirme ve planlama çalışmaları yapmak.

2.4. Faaliyet Alanları ile Ürün/ Hizmetlerin Belirlenmesi

Tablo3. Faaliyet Alanlar/Ürün ve Hizmetler Tablosu

Faaliyet Alanı	Ürün/Hizmetler
EĞİTİM ÖĞRETİM HİZMETLERİNİN YÖNETİMİ	<ul style="list-style-type: none">• Okuldaki eğitimin düzenli yürütülmesini sağlama,• Ders dışı eğitim çalışmalarının yapılmasını sağlama,• Okuma alışkanlığının geliştirilmesi ve yaygınlaştırılması için tedbirler alma,• İlçe Milli Eğitim Müdürlüğünden gelen sağlık, beslenme, çevre, trafik vb. hizmetlerle ilgili eğitici programları uygulama,• Öğrencilerin öz güvenini, başarılarını, topluma değer katma ve üretme becerilerini geliştirici çalışmalar yapma,• Öğrencilerin zararlı alışkanlardan uzak tutulması için tedbirler alma,• Okulun zaman çizelgesini hazırlama,• Öğrencileri tehdit ve tehlikelere karşı koruyucu, bilinçlendirici çalışmalar yapmadır.• Öğrenci başarısını artırmaya yönelik çalışmalar yapma,• Okuldaki öğretim ortamlarının etkin kullanımının takibini yapma,• Öğretim tekniklerindeki gelişmeleri takip ederek öğrenci-veli ve öğretmenleri bilgilendirme,• Öğrencilerin çevre duyarlılığını artırıcı faaliyetlerin düzenlenmesini sağlama,• Tüm çalışanlara ve öğrencilere tasarruf bilinci kazandırma,• Belirli gün ve haftalarla ilgili çalışma yapma,• Gezilerle ilgili işlemleri yürütme,• Kültürel yarışmalarla ilgili işlemleri yürütme,• Tören programı hazırlama ve uygulama,• Çeşitli spor branşlarına yönelik çalışmalar düzenleme,• Sosyal-sportif çalışmalara katılma,• Millî bayram ve mahallî günlerle ilgili törenlere katılma,• Öğrenci kayıt ve nakil işlemlerinin yürütülmesi takip etme,• Öğrencilerin sağlık işlerini yürütme,• Okul öğrenci kontenjanları işlemlerinin takibini yapma,• Taşıma servis araçlarının denetlenmesinin kontrolünü yapmadır.

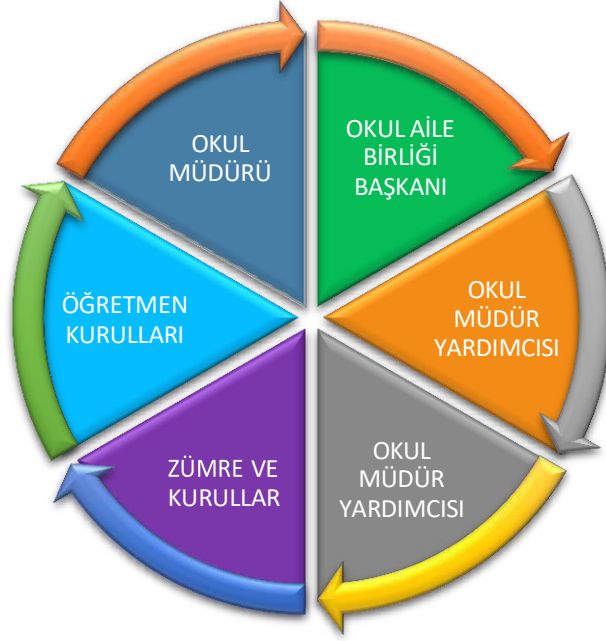
YÖNETİM VE DENETİM	<ul style="list-style-type: none"> • Özel eğitim ve öğretimine yönelik politikalar belirlenmesi ve uygulanması • İzleme ve değerlendirme faaliyetlerinin yürütülmesi • İstatistiki verilerin toplanması, analizi ve yayınlanması • Stratejik plan ve performans programının hazırlanması, uygulanması, izlenip değerlendirilmesi ve faaliyet raporunun hazırlanması • Bilgi edinme, talep, ihbar, şikayet, görüş ve önerilere ilişkin işlemlerin yürütülmesi
ARAŞTIRMA GELİŞTİRME PROJE VE PROTOKOLLER	<ul style="list-style-type: none"> • Proje ve protokollerin hazırlanması, uygulanması ve değerlendirilmesi • Eğitim ve öğretimin geliştirilmesine yönelik araştırma ve geliştirme faaliyetlerinin yürütülmesi • Yurt içi ve yurt dışında eğitim öğretim süreçlerine ilişkin gelişmelerin takip edilmesi • Öğrenci ve öğretmenlerin değişim ve hareketlilik programlarından yararlanabilmeleri için gerekli iş ve işlemlerin yürütülmesi
FİZİKİ VE TEKNOLOJİK ALTYAPI	<ul style="list-style-type: none"> • Eğitim ve öğretim ortamlarının standartlarının belirlenmesi • Eğitim ve öğretim teknolojilerinin öğrenme süreçlerinde etkin kullanılmasına yönelik altyapı çalışmalarının yürütülmesi
BİLİMSEL KÜLTÜREL SANATSAL VE SPOR TİF FAALİYETLER	<ul style="list-style-type: none"> • Öğrencilere yönelik sportif, müzik, resim faaliyetlerinin düzenlenmesi
ÖLÇME DEĞERLENDİRME	<ul style="list-style-type: none"> • Belirlenen öğretimsel hedeflerin öğrencinin öğretmeni tarafından günlük olarak değerlendirilip Kaydedilmesi
İNSAN KAYNAKLARI YÖNETİMİ	<ul style="list-style-type: none"> • Derece, kademe, terfi ve intibak işlemlerinin takip edilmesini sağlama, • Personelin izin işlemlerinin yürütülmesini sağlama, • Personelin emeklilik işlemlerinin yürütülmesini sağlama, • Özlük dosyasının tutulmasını sağlama, • MEBBİS' te personel bilgilerinin güncel olmasını sağlama, • Sendika işlemlerinin yürütülmesini sağlama, • Personelin temel ve hazırlayıcı eğitim almalarını sağlama, • Askerlikle ilgili işlemleri yürütme, • Personelin sağlık işlemlerini yürütme, • Öğretmen kimlik kartları başvurularını sağlama,

	<ul style="list-style-type: none"> • Her türlü görevlendirme işlemlerini yürütme, • Personelin başlama/ayırılma işlemlerini yürütme, • Ders ücreti karşılığı görevlendirme işlemlerini takip etme,
ÖZEL EĞİTİM ve REHBERLİK HİZMETLERİ	<ul style="list-style-type: none"> • Okuldaki rehberlik faaliyetlerini planlama, • Rehberlik ve psikolojik danışma hizmetleri yürütme komisyonunun çalışmasını sağlama, • Rehberlik psikolojik danışma hizmetleri yıllık çalışma planı ve yılsonu çalışma raporunu RAM'a gönderme,İlgili modüle girişini sağlama • Engelli bireyler için fiziksel düzenlemeler yapılmasını sağlama, • Ev ziyaretlerinin düzenlenerek öğrencinin evde gözlemleyerek değerlendirilmesi • Öğrencilerin performansları doğrultusunda gelişim takibinin yapılmasıdır.
SİVİL SAVUNMA	<ul style="list-style-type: none"> • Sivil savunma tedbirleri alma, • Sivil savunma planının ve tatbikatlarının yapılmasını sağlama, • Plandaki görev dağılımını yapma, ilgililere tebliğ etme, • Okul ve kurumların elektrik tesisatının periyodik bakımını yaptırma, • Okulun sabotaj ve afetlere karşı hazır olmasını sağlama,
MADDİ KAYNAKLARIN YÖNETİMİ	<ul style="list-style-type: none"> • Kurumun bütçesini Okul Aile Birliği ile hazırlama, • Okulun hizmet alımıyla ilgili işlemlerini yürütme, • Ödenek talep ve takip işlerini yürütme, • Satın alma işlemlerini yürütme, • Personelin SGK işlemlerini yürütme ve primlerinin ödenmesini sağlama, • Aile ve çocuk bildirimlerinin alınmasını sağlamadır. • Onarım işlemlerinin yapılmasını sağlama, • Okul ve kurum binalarının tabii afetlere karşı gerekli tedbirlerinin alınmasını sağlama, • Okul eğitim ortamlarının iyileştirilmesini takip etme, • Tesis ve araç-gereçlerinin periyodik bakımının yapılmasını sağlama, • Okulun fizikî kapasitelerinin aktif kullanımını sağlama, • Okulun teknik kontrollerini yaptırma,

	<ul style="list-style-type: none">• Okulun ısıtma, soğutma ve havalandırma tesisatlarının periyodik bakımlarını yaptırma,• Okulun teknik ve teknolojik donanımını sağlama,• Ulaşım ve haberleşme işlerini yürütme,• Okulun su, elektrik, doğalgaz abonelik, sarfiyat, haberleşme işlemlerini yürütme,
--	--

2.5. Paydaş Analizi

Kurumumuzun temel paydaşları öğrenci, veli ve öğretmen olmakla birlikte eğitimin dışsal etkisi nedeniyle okul çevresinde etkileşim içinde olunan geniş bir paydaş kitlesi bulunmaktadır. Paydaşlarımızın görüşleri anket, toplantı, dilek ve istek kutuları, elektronik ortamda iletilen önerilerde dâhil olmak üzere çeşitli yöntemlerle sürekli olarak alınmaktadır.

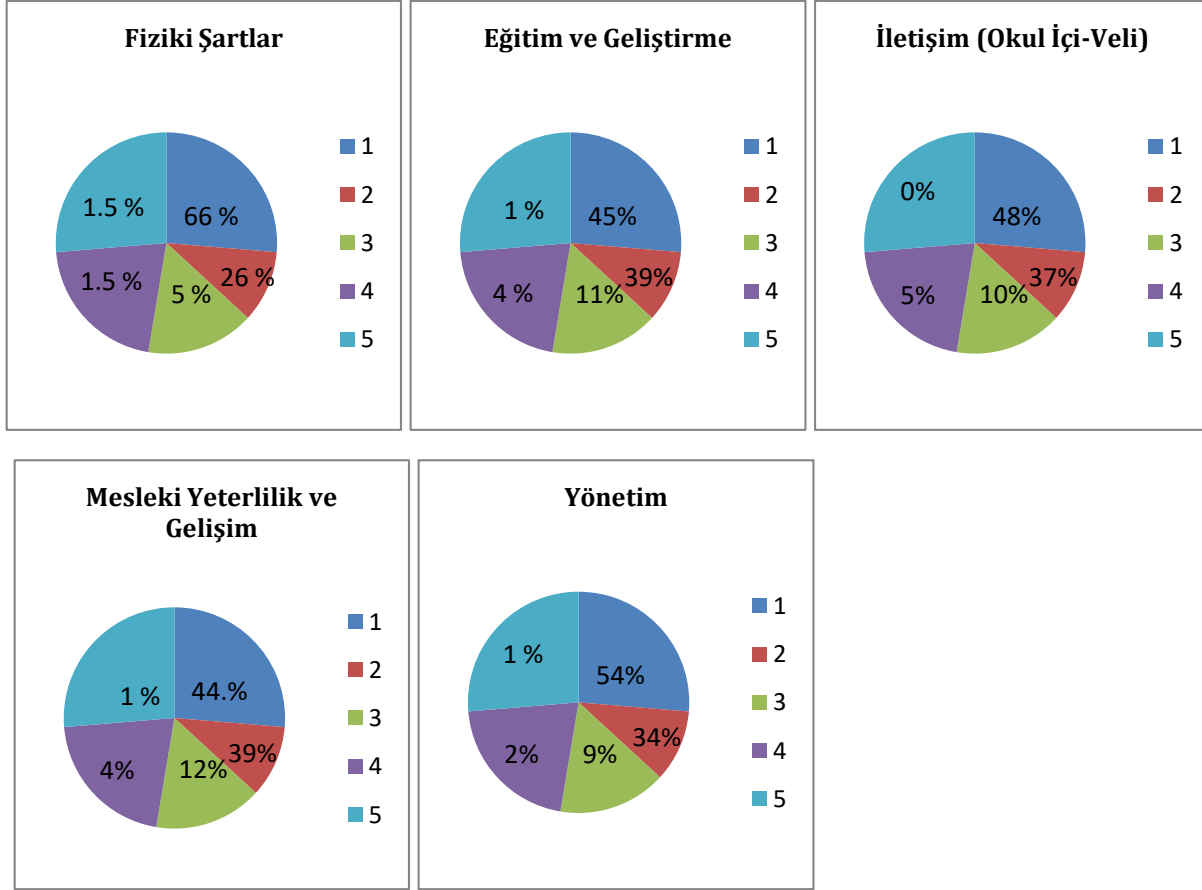


İÇ PAYDAŞLAR	DIŞ PAYDAŞLAR
1. Kurum Yöneticilerimiz	1. Milli Eğitim Bakanlığı
2. Zümre Başkanları	2. Özel Eğitim ve Rehberlik Genel Müdürlüğü
3. Kurum Öğretmenleri ve Diğer Çalışanlar	3. Kırklareli Valiliği
4. Öğrenciler ve Veliler	4. Kırklareli İl Millî Eğitim Müdürlüğü
	5. Lüleburgaz Kaymakamlığı
	6. Lüleburgaz İlçe Millî Eğitim Müdürlüğü
	7. Lüleburgaz Rehberlik ve Araştırma Merkezleri
	8. Resmi ve Özel Eğitim Okul/Kurumları
	9. Aile ve Sosyal Politikalar İl Müdürlüğü
	10. İl Sağlık Müdürlüğü, Sağlık Kuruluşları
	11. Üniversiteler
	12. Yerel Yönetimler (Belediye)
	13. İl Gençlik Hizmetleri ve Spor Müdürlüğü
	14. Medya
	15. Sivil Toplum Kuruluşları
	16. Hayırseverler
	17. Emniyet Kuruluşları
	18. Muhtarlık

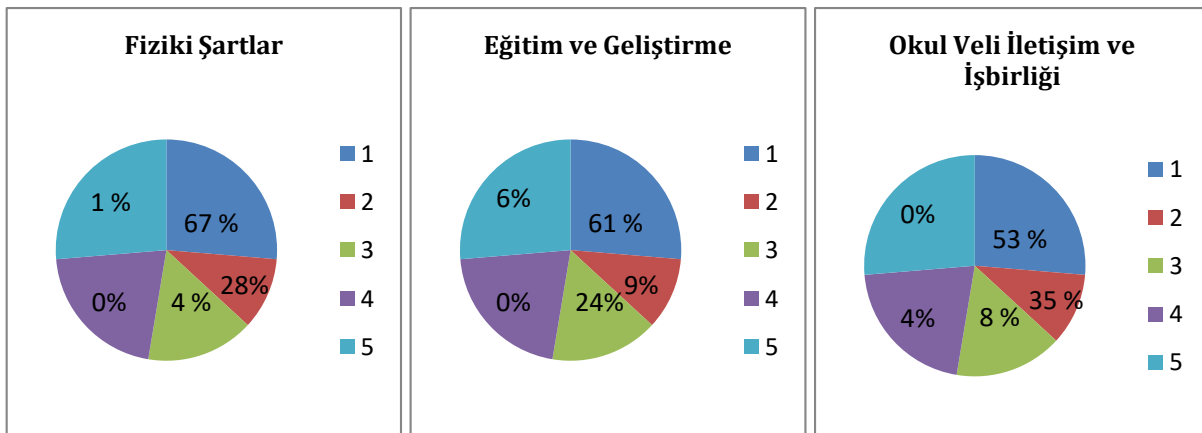
NO	ÖĞRETMENLERİÇ İN KONUBAŞLIKLARI					
		1.Kesinlikle Katılıyorum	2.Katılıyorum	3.Kararsızım	4.Kesinlikle Katılmıyorum	5.Katılmıyorum
01-	Okulun misyonu ve vizyonunu tam olarak anlıyorum.	11	2	0	1	0
02-	Okulda eğitim ve yönetim kalitesi sürekli olarak gelişiyor.	12	1	0	1	
03-	Okul temiz ve hijyeniktir.	12	2	0	0	0
04-	Okul,öğrencilerin ve personelin güvenliğini sağlamak için uygun güvenlik önlemleri alır.	9	3	0	1	1
05-	Okul,yeni kabul edilen öğrencilere uygun desteği sağlar.	14	0	0	0	0
06-	Okulumuz mesleki yeterliliğimi geliştirmek için eğitim fırsatları sunuyor.	12	1	1	0	0
07-	Okul yönetimimiz öğretmenleri etkin bir şekilde yönlendirir.	11	2	1	0	0
08-	Okulumuz,öğrencilerin öğrenme ilgisini uyandıracak bir öğrenme ortamı oluşturmuştur.	13	11	0	0	0
09-	Etkili bir öğretmen olmak için ihtiyaç duyduğum kaynaklara erişimim var.	10	2	2	0	0
10-	Bana sunulan kaynakları kullanmak için gerekli eğitime sahibim.	9	4	1	0	0
11-	Okulumuzun,farklı ihtiyaçları olan öğrencileri desteklemek için etkin bir politikası vardır.	10	2	2	0	0
12-	Okulumuz müfredat uygulamasını etkin bir şekilde izler.	11	3	0	0	0
13-	Okulumuz,velilere uygun etkinlikler düzenlemektedir.	9	4	1	0	0
14-	Diğer öğretmenlerle işbirliği yaparım.	8	5	0	1	0
15-	Okul personeli arasında dostane bir ilişki sürdürülür.	11	2	1	0	0
16-	Takım ruhumuz ve moralimiz yüksek.	5	9	0	0	0
17-	Okulumuza aidiyet hissediyorum.	10	2	2	0	0

NO	VELİLER İÇİN KONU BAŞLIKLARI	Kesinlikle Katılıyorum	Katılıyorum	Kararsızım	Kesinlikle Katılmıyorum	Katılmıyorum
01-	Okulun misyonu ve vizyonunu tam olarak anlıyorum.	17	5	2	0	0
02-	Okulda eğitim ve yönetim kalitesi sürekli olarak gelişiyor.	12	8	1	0	1
03-	Okul temiz ve hijyeniktir.	15	4	2	2	1
04-	Okul, öğrencilerin ve personelin güvenliğini sağlamak için uygun güvenlik önlemleri alır.	13	6	5	0	0
05-	Okul, yeni kabul edilen öğrencilere uygun desteği sağlar.	11	9	2	1	1
06-	Okul, çocuğumun okumaya olan ilgisini geliştirmesine yardımcı olabilir.	10	4	7	1	1
07-	Okul çocuğumun öğrenme ilgisini güçlendiriyor.	14	7	0	1	2
08-	Okul çocuğumun ahlaki gelişimini teşvik edebilir.	13	7	2	0	2
09-	Okulda kullanılan değerlendirme yöntemleri çocuğumun gelişimini tüm yönleriyle anlamama yardımcı oluyor.	18	6	0	0	1
10-	Okul, çocuğumun öğrenme performansı ve gelişimi hakkında beni iyi bilgilendiriyor.	19	2	3	0	0
11-	Okul çocuğumaduygusal rahatsızlık ve öğrenme güçlükleri ile karşılaştığımda yeterli desteği ve rehberlik sağlar.	10	7	5	0	2
12-	Öğretmenlerin benimle iletişim kurma yöntemlerinden memnunum.	17	6	0	0	0
13-	Herhangi bir problem durumunda müdür endişelerime cevap veriyor.	12	8	1	1	0
14-	Okulda, velilerin ihtiyaçlarına uygun eğitim faaliyetleri düzenlenir.	12	8	4	1	1
15-	Okul, çocukların gelişimini desteklemek için velilerle iyi bir ilişki kurar.	19	4	0	1	0
16-	Okul, aktif veli katılımını teşvik eder.	20	2	1	1	0
17-	Okulun veli etkinliklerine aktif olarak katılıyorum.	15	6	3	0	0
18-	Bir veli olarak okula aidiyet hissediyorum.	15	6	3	0	0
19-	Çocuğumun ev ödevlerini tamamlamasını sağlarım.	15	4	4	0	1
20-	Çocuğumu okumaya teşvik ederim.	17	4	2	0	1
21-	Çocuğumun her gün okula gitmesini sağlarım.	17	5	0	0	2
22-	Çocuğumun eğitiminde aktif bir ortağım.	18	4	1	0	1

Öğretmenler İçin Uygulanan Anket Sonuçları



Veliler İçin Uygulanan Anket Sonuçları



2.6. Kurum İçi Analiz

İlçesi	Lüleburgaz
Kurum Kodu	762792
Kurum Adı	Şehit Rüstem Resul Perçin Özel Eğitim Meslek Okulu
Kurum Statüsü	Kamu
Telefon	(0288)417 10 80
Kurum Mail Adresi	762792@meb.k12.tr
Kurum İnternet Sitesi	https://sehitrustemresulpercinoemo.meb.k12.tr
Adres	Dere Mahallesi Babaeski Yolu 5. km Kümeevler Mevkii No15 Lüleburgaz/KIRKLARELİ
Mevcut Bina Sayısı	1
Kat Adedi	3
Binanın Isınma Durumu	Merkezi Sistem
Öğrenci Sayısı	19
Derslik sayısı	5
Atölye Sayısı	5
Müzik Sınıfı	1
Öğretim Şekli	İkili Eğitim
Kurum Personel Sayısı	Yönetici : 2 Rehber Öğretmen : 0 Özel Eğitim Öğrt : 2 (Kadrolu) Branş Öğretmeni : 4(Kadrolu)

2.6.1. Teşkilat Yapısı

Şehit Rüstem Resul Perçin Özel Eğitim Meslek Okulu Teşkilat Şeması

Unvan*	Erkek	Kadın	Toplam
Okul Müdürü ve Müdür Yardımcısı	2	0	2
Sınıf Öğretmeni	3	2	5
Branş Öğretmeni	4	1	5
Rehber Öğretmen	0	0	0
İdari Personel	0	0	0
Yardımcı Personel	0	2	2
Güvenlik Personeli	0	0	0
Toplam Çalışan Sayıları	9	5	14

2.7.2. İnsan Kaynakları

Çalışan Bilgileri Tablosu

Unvan	Erkek	Kadın	Toplam
Okul Müdürü ve Müdür Yardımcısı	2	0	2
Özel Eğitim Öğretmeni (Kadrolu)	1	1	2
Branş Öğretmeni	4	1	5
Rehber Öğretmen	0	0	0
İdari Personel	0	0	0
Yardımcı Personel	0	2	2
Hemşire	0	0	0
Özel Eğitim Öğretmeni (Ücretli)	1	1	2
Toplam Çalışan Sayıları	8	5	13

İdari Personelin Hizmet Süresine İlişkin Bilgiler

Hizmet Süreleri	2024 Yıl İtibarıyla	
	Kişi Sayısı	%
1-4Yıl	0	0
5-6Yıl	0	0
7-10Yıl	0	0
10.....Üzeri	2	100

Okul/Kurumda Oluşan Yönetici Sirkülasyonu Oranı

	Yıl İçerisinde Okul/Kurumdan Ayrılan Yönetici Sayısı			Yıl İçerisinde Okul/Kurumda Göreve Başlayan Yönetici Sayısı		
	2021	2022	2023	2021	2022	2023
TOPLAM	0	0	1	0	1	1

İdari Personelin Katıldığı Hizmet İçi Programları

Adı ve Soyadı	Görevi	Katıldığı Çalışmanın Sayısı	Katıldığı Yıl
Alper İLASLAN	Müdür	49	2020-2024
Cengiz TOLANVAĞA	Müdür Yardımcısı	10	2020-2024

Öğretmenlerin Hizmet Süreleri (2024 Yılı İtibarıyla)

Hizmet Süreleri	Kadın	Erkek	Toplam
1-3Yıl	1	1	2
4-6Yıl	0	0	0
7-10Yıl	0	0	0
11-15Yıl	0	0	0
16-20	0	0	0
20ve üzeri	0	0	0

Kurumda Gerçekleşen Öğretmen Sirkülasyonunun Oranı

	Yıl İçerisinde Kurumdan Ayrılan Öğretmen Sayısı			Yıl İçerisinde Kurumda Göreve Başlayan Öğretmen Sayısı		
	2021	2022	2023	2021	2022	2023
TOPLAM	5	2	0	0	0	2

Öğretmenlerin Katıldığı Hizmet İçi Eğitim Programları

Adı ve Soyadı	Branşı	Katıldığı Çalışmanın Sayısı	Katıldığı Yıl
Aycan GERÇEK ÇİÇEK	Özel Eğitim Öğretmeni	5	2020-2024
Samet KASKA	Özel Eğitim Öğretmeni	2	2020-2024
Fatma TAŞLI	Görsel Sanatlar Öğretmeni	20	2020-2024
Eren MUTLU	Müzik Öğretmeni	22	2020-2024
Emre TOSUN	Beden Eğitimi Öğretmeni	8	2020-2024
Halit Can TOPAÇ	El Sanatları Öğretmeni	26	2020-2024
Ali ARIKOĞLU	Yiyecek İçecek Öğretmeni	5	2020-2024

Kurumdaki Mevcut Hizmetli/Memur Sayısı

	Görevi	Adı ve Soyadı	Erkek	Kadın	Eğitim Durumu	Hizmet Yılı
1	Hizmetli	Filiz KÖSEOĞLU	-	1	Lise	6
2	Hizmetli	Gülten ÇÖKMEZ	-	1	Lise	6

Okul/Kurum Rehberlik Hizmetleri

Mevcut Kapasite				Mevcut Kapasite Kullanımı ve Performans						
Psikolojik Danışman Norm Sayısı	Görev Yapan Psikolojik Danışman Sayısı	İhtiyaç Duyulan Psikolojik Danışman Sayısı	Görüşme Odası Sayısı	Danışmanlık Hizmeti Alan			Rehberlik Hizmetleri İle İlgili Düzenlenen Eğitim/Paylaşım Toplantısı vb. Faaliyet Sayısı			
				Öğrenci Sayısı	Öğretmen Sayısı	Veli Sayısı	Öğretmenlere Yönelik	Öğrencilere Yönelik	Velilere Yönelik	
1	1	0	1	19	13		4	2	16	

2.7.3. Teknolojik Düzey

Teknolojik Araç-Gereç Durumu

Akıllı Tahta Sayısı	4	TV Sayısı	2
Masaüstü Bilgisayar Sayısı	5	Yazıcı Sayısı	3
Taşınabilir Bilgisayar Sayısı	2	Fotokopi Makinesi Sayısı	5
Projeksiyon Sayısı	3	İnternet Bağlantısı	1
Fotoğraf Makinesi	0	Klima	5

Fiziki Mekân Durumu

Okul Bölümleri		Özel Alanlar	Var	Yok
Okul Kat Sayısı	3	Çok Amaçlı Salon	X	
Derslik Sayısı	5	Çok Amaçlı Saha	X	
İdari Oda sayısı	4	Kütüphane		X
Öğretmenler Odası	1	Spor Salonu	X	
Yemekhane	1	Bilgisayar Laboratuvarı		X
Depo	2	İş Atölyesi	X	
Tuvalet Sayısı	10	Beceri Atölyesi	X	
		Sanatsal, bilimsel ve sportif amaçlı alan	X	
		Yaşam Odası	X	

2.7.4. Mali Kaynaklar

Kaynak Tablosu

Kaynaklar	2024	2025	2026	2027	2028
Genel Bütçe	150.000	170.000	190.000	210.000	230.000
Okul Aile Birliği	60.000	80.000	100.000	120.000	140.000
TOPLAM	210.000	250.000	290.000	330.000	370.000

Okulumuzun genel bütçe ödenekleri, okul aile birliği gelirleri ve diğer katkılarda dâhil olmak üzere gelir ve giderlerine ilişkin son 3 yıl gerçekleşme bilgileri alttaki tabloda verilmiştir.

Gelir-Gider Tablosu

YILLAR	2021		2022		2023	
	GELİR	GİDER	GELİR	GİDER	GELİR	GİDER
Temizlik	16.000	14.793,61	44.458,20	44.456,09	44.500	44.499,50
Küçük Onarım	-	6.551,55	7.7.227,50	13.526,49	15.000	25.464,83
Bilgisayar Harcamaları	-	324,50	-	1.200	-	4.883,68
Büro Makinaları Harcamaları	15.000	14.900	85.000	84.997,30	-	-
Telefon	-	479,50	-	748,75	-	1.358,25
Sosyal Faaliyetler	-	918,02	-	820,600		906
Kırtasiye	1.189,10	1.189,10	39.360,30	43.042,35	90.000	89.917,40
GENEL	32.189,10	37.967,18	176.046	188.791,58	149.500	167.029,66

2.7.5. İstatistik Veriler

Okulumuzda yer alan sınıfların öğrenci sayıları alttaki tabloda verilmiştir

SINIFI	Kız	Erkek	Toplam	SINIFI	Kız	Erkek	Toplam
9 ZİHİN B	1	5	6	10 OTİZM A	0	1	1
10 ZİHİN B	0	2	2	11 ZİHİN A	0	3	3
12 ZİHİN A	3	3	6	12 OTİZM B	0	1	1

Okulumuzda Gerçekleştirilen Sosyal Faaliyetler

Faaliyetin İsmi	2021 Katılan		2022 Katılan		2023 Katılan	
	Öğrenci	Veli	Öğrenci	Veli	Öğrenci	Veli
29 Ekim Cumhuriyet Bayramı Kutlama Programı	20	45	45	20	19	20
10 Kasım Anma Töreni	25	36	36	25	19	25
24 Kasım Öğretmenler Günü Programı	30	49	49	30	19	30
3 Aralık Dünya Engelliler Günü Oyun Şenlikleri	20	43	43	20	19	20
Yerli Malı Haftası	10	45	45	10	19	10
21 Mart Down Sendromlular Günü	36	46	46	36	19	36
Dünya Otizm Farkındalık Günü	36	43	43	36	19	36
23 Nisan Çocuk Bayramı	20	48	48	20	19	20
Engelliler Haftası	10	47	47	10	19	10

Okulumuzda Gerçekleşen Proje Sayıları

2021 Yılı Tubitak Proje Sayısı	17 Adet Proje
2022 Yılı E-Twining Proje Sayısı	3 Adet (Ulusal Kalite Etiketli)
2023 Yılı E-Twining Proje Sayısı	1 Adet (Avrupa Kalite Etiketli)

2.7. Dış Çevre Analizi (Politik, Ekonomik, Sosyal, Teknolojik, Yasal ve Çevresel Çevre Analizi -PESTLE)

PESTLE analiziyle Şehit Rüstem Resul Perçin Özel Eğitim Meslek Okulu üzerinde etkili olan veya olabilecek politik, ekonomik, sosyo-kültürel, teknolojik, yasal ve çevresel dış etkenlerin tespit edilmesi amaçlanmıştır. Müdürlüğü etkileyen ya da etkileyebilecek değişiklik ve eğilimlerin sınıflandırılması bu analizin ilk aşamasını oluşturmaktadır. Aşağıdaki matriste PESTLE unsurları içerisinde gerçekleşmesi muhtemel olan hususlar ile bunların oluşturacağı potansiyel fırsatlar ve tehditler ortaya konulmaktadır.

Politik Etkenler

- ❖ Okul/kurum çevresindeki politik durum.
- ❖ Kalkınma Planı ve Orta Vadeli Program,
- ❖ Bakanlık, il ve ilçe stratejik planlarının incelenmesi,
- ❖ Yasal yükümlülüklerin belirlenmesi,
- ❖ Oluşturulması gereken kurul ve komisyonlar,

Ekonomik Etkenler

- ❖ Okul/kurumun bulunduğu çevrenin genel gelir durumu,
- ❖ Okul/kurumun gelirini arttırıcı unsurlar,
- ❖ Tasarruf sağlama imkânları,
- ❖ Mal-ürün ve hizmet satın alma imkânları,
- ❖ Kullanılabilir bütçe

Sosyal Etkenler

- ❖ Kariyer beklentileri,
- ❖ Ailelerin ve öğrencilerin bilinçlenmeleri,
- ❖ Aile yapısındaki değişimler (geniş aileden çekirdek aileye geçiş, erken yaşta evlenme vs.),
- ❖ Nüfus artışı,
- ❖ Göç,
- ❖ Nüfusun yaş gruplarına göre dağılımı,
- ❖ Hayat beklentilerindeki değişimler(Hızlı para kazanma hırısı, lüks yaşama düşkünlük, kırsal alanda kentsel yaşam),
- ❖ Beslenme alışkanlıkları,
- ❖ Değerler, mesleki etik kuralları vb.

Teknolojik Etkenler

- ❖ Okul/kurumun teknoloji kullanım durumu
- ❖ e-Devlet uygulamaları,
- ❖ Dijital Platformlar üzerinden uzaktan Eğitim imkânları,
- ❖ Okul/kurumun sahip olmadığı Teknolojik araçlar
- ❖ Personelin ve öğrencilerin teknoloji kullanım kapasiteleri,
- ❖ Personelin ve öğrencilerin sahip olduğu teknolojik araçlar,
- ❖ Teknoloji alanındaki gelişmeler
- ❖ Teknolojinin eğitimde kullanımı

Yasal Etkenler

- ❖ Uygulamalarda karşılaşılan güçlükler karşısında yasal düzenlemelerin kısa sürede yapılabilmesi

Çevresel Etkenler

- ❖ Doğal kaynakların korunması için yapılan çalışmalar,
- ❖ Çevrede yoğunluk gösteren hastalıklar,
- ❖ Doğal afetler (deprem kuşağında bulunma, Covid19, kene vakaları vb.)

2.8. GZF T Analizi

Durum analizi kapsamında kullanılacak temel yöntemlerden birisi de GZFT analizidir. Bu analiz, okul/kurumu etkileyen koşulların sistematik olarak incelendiği bir yöntemdir. Bu kapsamda, okul/kurumun güçlü ve zayıf yönleri ile okul/kurum dışında oluşabilecek fırsatlar ve tehditler belirlenir.

Bu yaklaşım, planlama yapılırken okul/kurumun güçlü ve zayıf yönleri ile karşı karşıya olduğu fırsatları ve tehditleri analiz etmeye ve geleceğe dönük stratejiler geliştirmeye yardımcı olur. Bu analiz, stratejik planlama sürecinin diğer aşamaları için temel teşkil eder. Stratejik planın başarılı bir şekilde uygulanmasında okul/kurum tarafından belirlenen stratejilerin GZFT analizi sonuçlarıyla uyumlu olması önemlidir.

2.8.1. Güçlü ve Zayıf Yönler

Güçlü Yönler

- ✓ Okul Branş Öğretmenlerinin alanında uzman ve tecrübeli olması,
- ✓ Okul personelinin özveri ile çalışması, ekip çalışmasını benimsemesi ve mesleki dayanışma içinde olması,
- ✓ Okul personelinin gelişime ve değişime açık olması,
- ✓ Okul personelinin hizmet alanlara yönelik saygılı, hoşgörülü ve güler yüzlü hizmet sunması,
- ✓ Okulda yapılan çalışmalarla ilgili olarak velilerin çok yönlü bilgilendirilmesi,
- ✓ Kurum kültürünün oluşmuş olması,
- ✓ Kurum içi iletişimin güçlü olması,
- ✓ Personel-idare ilişkilerinin güçlü olması,
- ✓ Küçük grup çalışmaları ile projeler üretilmesi,
- ✓ Şehir merkezinde olması ulaşım açısından kolay bir konumda olması,
- ✓ Herkese eşit seviyede imkân ve olanakların sağlanması,
- ✓ Kurumlardan gelen taleplerin en kısa sürede karşılanması,
- ✓ Öğretmelerin teknolojiyi kullanabilmesi,
- ✓ Sosyal medyanın geniş kitlelerce kullanılıyor olması,
- ✓ Yardımcı personelin yeterli olması,
- ✓ Servis hizmetinin öğrencilere ücretsiz sağlanması,
- ✓ Yemeğin öğrencilere sağlıklı ve ücretsiz sağlanması,

ZAYIF YÖNLER

- Kurum personeline yönelik hizmet içi eğitimlerin yetersiz olması,
- Proje oluşturma konusunda eksikliklerin olması,
- Kurumun bazı alanlarının bedensel engelli öğrencilerin ulaşımı açısından uygun olmaması,
- Büro elamanının olmaması ve bu işleri idarenin yapmak zorunda olması,
- Binanın fiziki olarak kullanışsız ve yetersiz olması,
- Bazı sınıfların küçük olması,
- Kurumsal maddi imkânsızlıklar,
- Uyumsuz personellerin olması,
- Bazı öğretmenlerin mesleki yorgunluk yaşaması,
- Kurumun Teknolojik yapısının çok eskimesi,
- Hizmet verilen kesimin genel olarak sosyokültürel olarak alt seviyede olması,
- Yeterli ödeneğin gelmemesi dolayısıyla sürekli maddi zorluk çekilmesi.

2.8.2. Fırsatlar ve Tehditler

FIRSATLAR

- Sivil toplum kuruluşları ile işbirliğinin sağlanması,
- Şehir merkezinde olması ulaşım açısından kolay bir konumda olması,
- Üniversiteler ile işbirliği gerçekleştirilebilir olması,
- İlde eşgüdüm içerisinde çalışılabilecek başka Özel Eğitim Okullarının olması,
- Yeni düşünce ve projeleri olan personel ile birlikte çalışılması,
- Düzenlediğimiz toplantı, sempozyum vb. organizasyonlara açık bir bölgede olmamız,
- Düzenlediğimiz toplantı, organizasyonları ile birçok öğretmen ve veliye ulaşabilmemiz.
- Kalkınma ve yatırım önceliği olan, gelişen bir ilçede bulunması.

TEHDİTLER

- ❖ Kurumumuz tarafından verilen hizmetlerin öğretmen, idareci, öğrenci, veli açısından yeterince içselleştirilememesi,
- ❖ Zamanında gelmeyen mali yardımlar,
- ❖ Toplumsal kabul görülmemesi,
- ❖ Eğitim ve rehberlik hizmetlerine ait politikalar üretirken kurumlardan yeterince faydalanılamaması,
- ❖ Toplumsal-sınıfsal farklılıklar,
- ❖ Tanılama konusunda RAM'lar tarafından hatalar yapılması uygun olmayan öğrencilerin kurumumuza yöneltilmesi,,
- ❖ Uzak ilçelerden öğrenciler gelmesi dolayısıyla taşımada yaşanan sıkıntılar ve tehlikeler,
- ❖ Veliler ile yaşanan sıkıntılar ve velilerin bazı kuralları kabullenememeleri,
- ❖ Sık değişen yönetici ve öğretmen kadrosu.

2.9. Tespit ve İhtiyaçların Belirlenmesi

GELİŞİM VE SORUN ALANLARIMIZ	
EGİTİM VE ÖĞRETİME ERİŞİM	
1	Her öğrenci eğitim hakkından yaralanma hakkına sahiptir.
2	Özel eğitime ihtiyaç duyan bireylerin zorunlu eğitim çağına gelmeden önce almış olduğu eğitim ve zorunlu eğitimin ilk sekiz yılı sonrasında eğitimine devam edip etmediği ve uygun eğitime erişimi
3	Hafif düzeyde zihinsel yetersizliği olan bireyler ile otizmi olan bireyler için açılan özel eğitim uygulama okullarında 4 yılda (9, 10, 11 ve 12 inci sınıflar)da eğitim yapılır Bu eğitim de Özel Eğitim Meslek eğitimi olarak isimlendirilir.

5	Ortaöğretim kurumlarında uygulanan programları takip edemeyecek durumdaki bireyler için açılan bu merkezlerde öğrencilerin, öz bakım ve günlük yaşam becerileri ile işlevsel akademik becerilerini geliştirmek ve topluma uyumlarını sağlamak amacıyla Bakanlıkça hazırlanmış özel eğitim programı uygulanan okullara devam eder. Bu okullarda, özel eğitim programları temel alınarak BEP hazırlanır. Bu bireylerin başarılarının değerlendirilmesinde BEP'lerinde yer alan amaç ve davranışlar dikkate alınır.
6	Ortaöğretim çağında özel eğitime ihtiyacı olduğu tespit edilen, tanısı konulmamış ve yerleştirme kararı alınmamış her bireyin okul ve kurumlara kaydı, yıllık çalışma takviminde belirlenen süreye bakılmaksızın yapılır.
7	26 yaşına kadar Mesleki eğitim hizmeti veren özel eğitim okul ve kurumlarına yapılır. Bu bireyler yaş, gelişim özellikleri ve eğitim performansına göre uygun sınıfa yerleştirilir.
8	Özel eğitime ihtiyacı olan bireylerin okul ve kurumlara kayıtlarında özel eğitim hizmetleri kurulu tarafından yerleştirme kararı alınmış olması şartı aranmaz.
9	Bireyler için yerleştirme kararı alınması konusunda okul/kurum yönetimi gerekli resmî işlemleri başlatır. Öğrencinin kayıtlı olduğu okul veya kurum, yerleştirme kararına uygun ise öğrenci bulunduğu okul ya da kurumda öğrenimine devam eder.
10	Farklı bir yerleştirme kararı olması hâlinde ise öğrencinin yerleştirme kararına uygun okula nakli konusunda gerekli işlemler yapılır.
11	Öğrencinin günlük yaşam becerilerindeki başarısı ve öğrenme kazanımları 1.Kalem tutma becerisi 2.Tuvalet eğitimi 3.Kaşık tutma becerisi 4.Bekleme davranışı
12	Çalışma ortamı ve koşullarının stratejik plan dönemi sonuna kadar iyileştirilmesi için standartlara uygun olarak eğitim materyallerini tesis etmek.

EĞİTİM VE ÖĞRETİMDE KALİTE

1	Kendilerine yetebilen günlük yaşam becerileri kazanmış bireyler bizim başarımız olacaktır.
2	Öğrencinin günlük yaşam içinde diğer insanlar ile iletişim kurmaları,
3	Eğitim Öğretim içerisinde verilen imkanları öğrenci ve velilerin kullanabilmesi,
4	Öğrencilerin Okula servis ile gelmelerinin sağlanması ile okula ulaşım ve devamsızlık sorunlarının çözülmesi
5	Toplumun diğer bireylerinin, yaşadıkları toplumda engelli vatandaşlarımızın da eğitim hakkından yaralandıklarını öğrenme ve engelli bireylere karşı olumlu tutum kazanmalarını sağlamak.
6	Öğrencilerimizin kendi başına Tuvalet ihtiyaçlarını karşılayabilme eğitimini vermek,

7	Öğrencilerimizin kendi başlarına yemek yeme ve su içme alışkanlığı kazandırmak.
8	Öğrencilerimizin toplumda bir değer olduğunu kazandırabilmek.
9	Öğrenci velilerinin devletin Eğitim kurumları gibi diğer kurumlarının da her zaman kendilerini desteklediğini sağlamak

KURUMSAL KAPASİTE

1	Çalışma ortamı ve koşullarının iyileştirilmesi için standartlara uygun olarak eğitim materyallerini tesis etmek
2	Çalışma ortamlarının eğitime her an hazır durumda olmasını sağlamak
3	Okulumuza yönlendirilen her öğrencinin okulumuzda eğitim görmesi için eğitim ortamlarının düzenlenmesi sağlamak,
4	Belediye ve hayırsever kurumlar ile işbirliği yaparak eğitim imkanlarının
5	İlçemiz bünyesinde yeni özel eğitim okullarının açılmasını destekleme
6	İdare, öğretmen, çalışanlar veliler ile eğitim ve öğretimin kalitesini artırmak için toplantılar düzenlemek
7	Öğretmen ihtiyaçlarının zamanında karşılanması için gerekli çalışmaları yapmak
8	Okula devam etmeyen öğrencilere ulaşarak, onları eğitimin içinde tutmak
9	Devletin sağladığı imkan ve olanaklar ile okulumuzda istenilen ve hedeflenen başarıyı yakalamak.

III. Bölüm

3. GELECEĞE BAKIŞ

Okul Müdürlüğü'ümüzün misyon, vizyon, temel ilke ve değerlerinin oluşturulması kapsamında öğretmenlerimiz, öğrencilerimiz, Velilerimiz, çalışanlarımız ve diğer paydaşlarımızdan alınan görüşler sonucunda stratejik plan hazırlama ekibi tarafından oluşturulan Misyon, Vizyon, Temel değerler; Okulumuz üst kuruluna sunulmuş ve üst kurul tarafından onaylanmıştır.

3.1. Misyonumuz

Türk Milli Eğitiminin amaçları doğrultusunda, Atatürk ilke ve inkılaplarına bağlı, ilmin ve aklın rehberliğinde; herkesin eğitim hakkı vardır ilkesinden hareketle, ulusal ve evrensel yaşam standartlarını hedef alan, çocukların bireysel özellik ve değerlerini esas alarak onlara eğitim vermek üzere özel olarak eğitilmiş personel ve destek hizmetlerle donatılmış kurumumuzda, öğrencilerimize yaşamlarını kendi başına sürdürebilecek becerileri kazandırmak, bireyi ve ailesini topluma adapte etmektir.

3.2. Vizyon

“Engeller beynimizin içindedir, bu yüzden öğrenemeyen insan yoktur.”

Kendi ayakları üzerinde duran, üreten ve toplumda bizde varız anlayışını benimseyen, doğruluktan ayrılmayan, büyüklerine saygılı, küçüklerine şefkatli olan bireyler olarak hayata hazırlanmalarına fırsat vererek yetiştirmeye çalışıyoruz.

3.3. Temel Değerler

- ✓ Türk millî eğitiminin genel amaç ve temel ilkeleri rehberliğinde;
- ✓ Her öğrencinin eğitim sürecinde kendisine sunulan seçenekler arasında seçme özgürlüğüne sahip olmasını sağlamak
- ✓ Özel eğitim hizmetlerinde bireylere saygılı ve gizlilik esasına göre yürütmek.
- ✓ Özel eğitim ve Rehberlik ve psikolojik danışma hizmetlerini öğrenci, veli, uzman, öğretmen ve yönetici gibi ilgililerin iş birliği ile yürütmek.
- ✓ Rehberlik ve psikolojik danışma hizmetlerinde bireysel farklılıklara saygılı olmak.
- ✓ Özel eğitim yürütülmesinde hem bireye hem de topluma karşı sorumlu olmak.
- ✓ Özel eğitim ve Rehberlik ve psikolojik danışma hizmetlerinin yürütülmesinde bilimsel ve etik davranmak
- ✓ Özel eğitime ihtiyacı olan tüm bireyleri; eğitim ihtiyaçları, ilgi, yetenek ve yeterlilikleri doğrultusunda ve ölçüsünde özel eğitim hizmetlerinden yararlanmasını sağlamak.

- ✓ Özel eğitim hizmetlerinin, özel eğitime ihtiyacı olan bireyleri sosyal ve fiziksel çevrelerinden mümkün olduğu kadar ayırmadan planlamak.
- ✓ Özel eğitime ihtiyacı olan bireylerin, eğitim performansları dikkate almak,
- ✓ Özel eğitime ihtiyacı olan bireylerin farklılık ve ihtiyaçlarını gözetererek eğitim sürecine dahil etmek.
- ✓ Ailelerin, özel eğitim sürecine aktif olarak katılımlarını sağlamak.
- ✓ Özel eğitim politikalarının geliştirilmesi için; üniversitelerin ilgili bölümleri ve özel eğitime ihtiyacı olan bireylere yönelik etkinlik gösteren sivil toplum kuruluşları ile iş birliği içinde çalışmak.
- ✓ Özel eğitim hizmetlerini, özel eğitime ihtiyacı olan bireylerin, toplumla etkileşim ve karşılıklı uyum sağlama sürecini kapsayacak şekilde planlamak.
- ✓ Özel eğitim ve rehberlik hizmetinin sürekli ve etkin verilmesi sağlamak.
- ✓ Kurum içi ve kurum dışı iletişim kanallarının açık tutulmasını sağlamak.
- ✓ Kurumumuzdan hizmet alanların, ihtiyaç ve beklentilerini ön planda tutmak.
- ✓ Proje ve çalışmalarını planlı yürütmek,
- ✓ Kurum Çalışanlarına değer vermek ve ekip ruhunu kazandıracak eşit fırsatlar tanımak ve çalışanlara uzmanlık alanları ve nitelikleri doğrultusunda yetki ve sorumluluk vermek
- ✓ Kurumda çalışan personelin sürece katılımını sağlamak.
- ✓ Hizmet bekleyenlerin ihtiyaçlarına odaklanmak.
- ✓ Teknolojinin etkin kullanımı.
- ✓ Ülkemizdeki engelli bireylerin geleceği konusunda sorumluluk almak.
- ✓ Problemin değil, çözümün parçası olmak
- ✓ Karar almada şeffaflık ve katılımcılığı ön planda tutmak.

3.4. İlkelerimiz

- ✓ Öğrenci Odaklılık,
- ✓ Fırsat ve İmkân Eşitliği,
- ✓ Üretilen bilgi ve hizmette kalite
- ✓ Hizmet üretiminde şeffaflık ve güvenilirlik
- ✓ Verimlilik
- ✓ Bilimsellik,
- ✓ Yaratıcı düşünce,
- ✓ Çağdaşlık
- ✓ Çevreye duyarlılık

- ✓ Sosyal sorumluluk,
- ✓ Saygı,
- ✓ Evrensellik,
- ✓ Toplumsal deęerler,
- ✓ Katılımcılık,
- ✓ Paylaşımıcılık, geniş katılımli ekip çalışması
- ✓ Paydaşların memnuniyeti
- ✓ Yenilikçi ve gelişime açık olmak
- ✓ Güvenilir olmak
- ✓ Veri ve bilgiye dayanmak
- ✓ “Önce insan” anlayışına sahip olmak
- ✓ Gelişen ihtiyaçlara cevap vermek
- ✓ Yenilikçilik,
- ✓ Teknoloji Odaklılık
- ✓ Hukukun üstünlüğü,
- ✓ Planlılık, Süreklilik
- ✓ Sürekli deęişim ve gelişim
- ✓ Standart oluşturma
- ✓ Kurumsal amaçlarda tutarlılık,
- ✓ Özverili olmak
- ✓ Önerilere açık olma

IV. BÖLÜM

4. AMAÇ, HEDEF VE PERFORMANS GÖSTERGESİ İLE STRATEJİLERİN BELİRLENMESİ

TEMA: KURUMSAL KAPASİTENİN GELİŞTİRİLMESİ	
Okul/Kurum Türü: Özel Eğitim	
Amaç	Okuldaki öğrencilerin engel durumlarına uygun fiziki durumunu iyileştirmek.
Hedef	1.Okulda öğrencilerin engel durumuna uygun e-kütüphane oluşturmak 2.Duyu bütünleme sınıfının iyileştirilmesi 3.Okulda spor alanlarının öğrencilerin engel durumuna göre geliştirilmesi
Performans Göstergeleri	E- kütüphane için uygun düzenekler Duyu bütünleme için gerekli düzenekler Oyun parkı Okul bahçesinde spor alanların olması Okul bahçesinde spor alanların olması Spor alanının yumuşak zemin ile döşenmesi. Masal Odası Sakinleşme Odası
Stratejiler	E-kütüphane oluşturmak Duyu bütünleme sınıfının iyileştirilmesi Okulun Oyun Alanının Oluşturulması Okulun spor alanlarının oluşturulması Okulda spor alanlarının öğrencilerin engel durumuna göre geliştirilmesi Okulda öğrencilerin kullanımı için uygun alanlar oluşturulması

TEMA: EĞİTİM VE ÖĞRETİM	
Okul/Kurum Türü: Özel Eğitim	
Amaç	Özel Eğitim gerektiren bireylerin potansiyellerini en üst düzeyde gerçekleştirebilmelerini ve toplumla bütünleşmelerini sağlamak.
Hedef	Her öğrencinin performansının ayrı ayrı değerlendirilerek toplumdaki diğer örgün eğitimdeki öğrencilerle bütünleştirici çalışmalara katılımlarını sağlamak
Performans Göstergeleri	Velileri bilgilendirici seminer sayısı Performans değerlendirme Oyun parkı Bütünleştirici etkinliklere katılım sağlayan öğrenci sayısı oranı Okul
Stratejiler	Rehberlik hizmetlerinden bireysel yararlanan öğrenci sayısının artırılması Velileri bilgilendirici seminerler gerçekleştirmek Öz bakım becerilerini gerçekleştiren öğrenci sayısının artırılması Kendini koruma becerisini geliştiren öğrenci sayısının artırılması

TEMA: SOSYAL KÜLTÜREL VE SPOR TİF FAALİYETLER	
Okul/Kurum Türü: Özel Eğitim	
Amaç	Sosyal, kültürel ve sportif faaliyetleri artırarak sosyal sorumluluk duygusuna sahip, kendini gerçekleştirmiş, sanatsal ve estetik yönü gelişmiş, kültürel mirasımızı koruyan, geliştiren ve gelecek kuşaklara aktarmayı görev edinmiş, sağlıklı ve mutlu bireyler yetiştirmek.
Hedef	1. Her yıl öğrenci kulüpleri oluşturarak tüm öğrencilerin sosyal faaliyetlere katılımını sağlamak. 2. Lisanslı sporcular yetişmesini sağlamak. 3. Sanat atölyesinin iyileştirilmesi
Performans Göstergeleri	Kurulan öğrenci kulüpleri. Sosyal hizmet çalışmaları raporları Kurulan takım sayısı Gerekli malzemelerin temini için sivil toplum kuruluşlarıyla görüşme sayısı Sanat atölyesinin iyileştirilmesi
Stratejiler	Tiyatro ve drama kulübü oluşturmak. Bütün sosyal kulüplerin yıl boyunca yaptıkları çalışmaları sergileyecek en az bir etkinlik düzenlemek. Sosyal hizmet çalışmalarında bulunmak. Bocce takımı kurmak. Masa Tenisi takımını kurmak. Yetenekli öğrencilerin seçilmesi. Sanat atölyesinin iyileştirilmesi

TEMA: EĞİTİM VE ÖĞRETİM	
Okul/Kurum Türü: Özel Eğitim	
Amaç	Ekonomik, sosyal, kültürel ve demografik farklılıkların yarattığı dezavantajlardan etkilenmeksizin her bireyin hakkı olan eğitime eşit ve adil şartlar altında ulaşabilmesini ve bu eğitimi tamamlayabilmesini sağlamak.
Hedef	2024- 2028 ders yılı süresince devamsızlıktan sınıf tekrarına kalan öğrenci olmaması
Performans Göstergeleri	Eğitim öğretim yılı için devamsızlıktan kalan öğrenci sayısı
Stratejiler	Öğrencilerin okula devami ile ilgili veli görüşmeleri Öğrencilerin okula devami ile ilgili ev/ aile ziyaretleri Öğrencilerin okula devami ile ilgili öğrencilere oryantasyon çalışmaları

4.1. Maliyetlendirme

Okulda öğrencilerin engel durumuna uygun hale getirmek	BAĞI Ş- MEB	BAĞI Ş- MEB	BAĞI Ş- MEB	BAĞI Ş- MEB	BAĞI Ş- MEB
E-kütüphane oluşturmak	BAĞI Ş- MEB	BAĞI Ş- MEB	BAĞI Ş- MEB	BAĞI Ş- MEB	BAĞI Ş- MEB
Duyu bütünleme sınıfının iyileştirilmesi	BAĞI Ş- MEB	BAĞI Ş- MEB	BAĞI Ş- MEB	BAĞI Ş- MEB	BAĞI Ş- MEB
Okulda spor alanlarının öğrencilerin engel durumuna göre geliştirilmesi	BAĞI Ş- MEB	BAĞI Ş- MEB	BAĞI Ş- MEB	BAĞI Ş- MEB	BAĞI Ş- MEB
Velileri bilgilendirici seminer düzenleme	BAĞI Ş- MEB	BAĞI Ş- MEB	BAĞI Ş- MEB	BAĞI Ş- MEB	BAĞI Ş- MEB
Bütünleştirici etkinlikler	BAĞI Ş- MEB	BAĞI Ş- MEB	BAĞI Ş- MEB	BAĞI Ş- MEB	BAĞI Ş- MEB
Özbakım becerilerini gerçekleştirmede kullanılan materyal	BAĞI Ş- MEB	BAĞI Ş- MEB	BAĞI Ş- MEB	BAĞI Ş- MEB	BAĞI Ş- MEB
Kendini koruma becerisi gerçekleştirmede kullanılan materyal	BAĞI Ş- MEB	BAĞI Ş- MEB	BAĞI Ş- MEB	BAĞI Ş- MEB	BAĞI Ş- MEB
Okulda yapılan sosyal etkinlik çalışmalarında kullanılan materyal	BAĞI Ş- MEB	BAĞI Ş- MEB	BAĞI Ş- MEB	BAĞI Ş- MEB	BAĞI Ş- MEB
Kulüpler için kullanılacak materyal	BAĞI Ş- MEB	BAĞI Ş- MEB	BAĞI Ş- MEB	BAĞI Ş- MEB	BAĞI Ş- MEB
Çok amaçlı salonunda yapılan etkinlikler için malzemeler	BAĞI Ş- MEB	BAĞI Ş- MEB	BAĞI Ş- MEB	BAĞI Ş- MEB	BAĞI Ş- MEB
Sosyal hizmet çalışmaları	BAĞI Ş- MEB	BAĞI Ş- MEB	BAĞI Ş- MEB	BAĞI Ş- MEB	BAĞI Ş- MEB
Spor için gerekli malzemelerin temini	BAĞI Ş- MEB	BAĞI Ş- MEB	BAĞI Ş- MEB	BAĞI Ş- MEB	BAĞI Ş- MEB
Sanat atölyesinin iyileştirilmesi	BAĞI Ş- MEB	BAĞI Ş- MEB	BAĞI Ş- MEB	BAĞI Ş- MEB	BAĞI Ş- MEB

V. BÖLÜM

5. İZLEME VE DEĞERLENDİRME

2024 – 2028 yıllarını kapsayan Şehit Rüstem Resul Perçin Özel Eğitim Meslek Okulu Müdürlüğü Stratejik Planı'nın onaylanmasının ardından, Planda belirtilen vizyona ulaşmak için belirlenmiş hedefler doğrultusunda gerçekleştirilecek stratejilerin hayata geçirilmesi ile uygulama sürecine geçilecek ve buna paralel olarak izleme ve değerlendirme çalışmaları başlayacaktır. Hedeflerin genel olarak gerçekleşmesinde, koordinasyonu sağlayacak ve sorumlu olacak birim, strateji geliştirme tablosunda belirtilen birimler olacaktır.

Planın uygulama sürecinin takip edilmesi ve belirlenen hedeflere ulaşma konusundaki olumlu ya da olumsuz gelişmelerin takip edilmesi için izleme ve değerlendirme süreci çok önemlidir. İzleme, stratejik plan uygulamasının sistematik olarak takip edilmesi ve raporlanmasıdır. Değerlendirme ise, uygulama sonuçlarının amaç ve hedeflere kıyasla ölçülmesi ve söz konusu amaç ve hedeflerin tutarlılık ve uygunluğunun analizidir.

İzleme sürecinde öncelikli olarak kullanılacak araç, hedeflerde belirlenmiş olan performans göstergeleri olacaktır. Bu nedenle, plan hazırlanırken performans göstergelerinin izleme sürecini kolaylaştırıcı parametreler içermesine dikkat edilmiş ve yıllık olarak ulaşılması istenen hedefler belirlenmiştir.

Şehit Rüstem Resul Perçin Özel Eğitim Meslek Okulu Müdürlüğü Strateji Geliştirme Üst Kurulu Stratejik Planın izlenmesi ve eylem planlarının yürütülmesinden sorumludur.

Hazırlanan stratejik plan ile kaynakların etkin ve verimli kullanılması için hazırlanan tahmini bütçe maliyet tablosu ile her hedef için tahmini ve gerçekleşen giderler yıllık olarak izlenebilecek, buna göre bütçe durumu her uygulama yılı sonunda takip edilebilecektir.

Planın izleme ve değerlendirilmesi sürecinin genel koordinasyonundan Strateji Geliştirme Üst Kurulu sorumludur. Hedeflerden sorumlu kişiler ve birimler ilgili oldukları hedeflerin ilerleme ve gerçekleşme durumunu Stratejik plan koordinasyon ekibine bildirecek, ilgili performans göstergelerinin geri bildirimini yapacaklardır.

Göstergelerin gerçekleşme durumları hakkında hazırlanan rapor üst yöneticiye sunulacak ve böylelikle göstergelerdeki yıllık hedeflere ulaşılmasını sağlamak üzere gerekli görülebilecek tedbirlerin alınması sağlanacaktır.

Yapılan çalışmalar sonucunda yeni bir hedef eklenmesi gerekiyorsa ya da Milli Eğitim Bakanlığı mevzuatında yeni bir çalışma oluşturulmuş ise buna bağlı olarak yapılan yeni hedefler Stratejik Plana eklenebilecektir. Böylelikle Stratejik Plan dinamik olarak geliştirilerek 5 yıllık süreç gelişerek devam ettirilecektir. Her bir hedefle ilgili sorumlu birimler de belirtilmiştir.

İzleme Değerlendirme Dönemi	Gerçekleştirilme Zamanı	İzleme Değerlendirme Dönemi Süreç Açıklaması	Zaman Kapsamı
İzleme-Değerlendirme Dönemi	İzleyen yılın Şubat ayı sonuna kadar	<ul style="list-style-type: none"> SPE tarafından göstergeler ile ilgili yılsonu gerçekleşme durumlarına ilişkin verilerin toplanması ve değerlendirilmesi Okul Müdürü başkanlığında toplanan üst kurulda, gösterge hedeflerinden sapmaların ve sapma nedenlerinin değerlendirilerek gerekli tedbirlerin alınması 	Tüm yıl



